

Қазақстан Республикасы Ғылым және жоғары білім министрлігі
«Торайғыров университет» КЕАҚ
Сәулет және құрылыс факультеті
«Сәулет және дизайн» кафедрасы



6В07301 Сәулет
6В07306 Урбанистика және қалалық органы дамыту
білім бағдарламасы бойынша
(В073 Сәулет білім бағдарламасының тобы)
2026-2027 оқу жылына арналған

ШЫҒАРМАШЫЛЫҚ ЕМТИХАН БАҒДАРЛАМАСЫ

Павлодар
2026

1 Жалпы ережелер

1.1 Шығармашылық дайындықты талап ететін жоғары білім беру бағдарламалары топтары бойынша оқуға қабылдау шығармашылық емтихандар нәтижелері негізінде жүзеге асырылады.

1.2 Жалпы орта білім туралы құжаттары бар және **6B07301 «Сәулет»** және **6B07306 «Урбанистика және қала кеңістігін дамыту»** білім беру бағдарламаларына түсушілер 2 (екі) шығармашылық емтихан тапсырады:

– «Сурет»;

– «Сызу».

1.3 Қысқартылған оқу мерзімімен түсетіндер **6B07301 «Сәулет»** және **6B07306 «Урбанистика және қала кеңістігін дамыту»** бағдарламаларына 1 (бір) шығармашылық емтихан тапсырады:

– «Сурет».

1.4 Грантка шығармашылық емтихан тапсыру үшін түсушілерден өтініштер қабылдау 2026 жылғы 20 маусымнан 06 шілдеге дейін жүзеге асырылады.

1.5 Грант негізіндегі шығармашылық емтихандар 2026 жылғы 07 шілде мен 15 шілде аралығында өткізіледі.

1.6 Ақылы негізде оқуға шығармашылық емтихан тапсыру үшін түсушілерден өтініштер қабылдау 2026 жылғы 16 шілдеден 10 тамызға дейін жүзеге асырылады.

1.7 Ақылы негіздегі шығармашылық емтихандар 2026 жылғы 11 тамыз бен 15 тамыз аралығында өткізіледі.

1.8 Шығармашылық емтиханның мақсаты – түсушінің шығармашылық қабілеттері мен шығармашылық бағыттағы мамандықты меңгеруге бейімділігін анықтау.

1.9 Шығармашылық емтихандарды емтихан комиссиясы өткізеді. Оның құрамы осы салада құзыретті мамандар қатарынан құрылып, «Торайғыров университеті» КЕАҚ Басқарма төрағасы – Ректоры немесе оның міндетін атқарушы тұлға бұйрығымен бекітіледі.

1.10 Шығармашылық емтиханның мазмұны, ұзақтығы және бағалау критерийлері «Сәулет және дизайн» кафедрасы, бағдарламалардың ерекшелігін ескере отырып, өз бетінше айқындалады.

1.11 Әрбір шығармашылық емтихан 50 балдық жүйе бойынша бағаланады. Жалпы екі шығармашылық емтихан 100 балды құрайды. Қысқартылған оқу мерзімі бойынша білім беру бағдарламаларына оқуға түсушілер үшін шығармашылық емтихан 20 балдық жүйе бойынша бағаланады. Шығармашылық емтихандардан сәтті өткенін растайтын ең төменгі балл саны 50 балдық жүйе бойынша кемінде 5 балды және 20 балдық жүйе бойынша кемінде 5 балды құрайды.

1.12 Бірінші шығармашылық емтиханнан ең төменгі балл жинамаған түсуші екінші емтиханға жіберілмейді.

2 Шығармашылық емтихандарды өткізу тәртібі

2.1 Шығармашылық емтихандар университеттің қабылдау комиссиясының төрағасы бекіткен кестеге сәйкес аудиториялық форматта өткізіледі.

2.2 Емтихан басталардан бір күн бұрын түсушілерге арналған консультация өткізіледі. Онда комиссия шығармашылық емтиханның тәртібін, талаптарын және регламентін түсіндіреді.

2.3 Бірінші шығармашылық емтихан «Сурет» бойынша түсуші келесі құралдарды дайындайды: графитті қарындаштар жиынтығы (Т, ТМ, М, 2М немесе Н, НВ, В, 2В), өшіргіш, ұштағыш.

2.4 Екінші шығармашылық емтихан «Сызу» бойынша түсуші келесі құралдарды дайындайды: графитті қарындаштар жиынтығы, сызғыш, циркуль, өшіргіш, ұштағыш.

2.5 Әрбір шығармашылық емтиханды өткізу уақыты кестеге сәйкес 5 сағатты құрайды (Астана уақыты бойынша).

2.6 Шығармашылық емтихан басталғанға дейін түсуші комиссия хатшысына ұялы телефонды, смарт-сағатты және өзге де аудио-, бейнетіркеу және байланыс құралдарын тапсырады.

2.7 Емтихан басында түсуші АЗ парағына емтиханның күнін және комиссия хатшысы берген жеке шифрді (аты-жөні көрсетілмей) жазады. Аудиторияға байланыс құралдарын алып кіруге және пайдалануға, сондай-ақ тәртіп нормаларын бұзуға, рұқсатсыз аудиториядан шығуға және басқа түсушілерге тапсырманы орындауға көмектесуге тыйым салынады.

2.8 Шығармашылық емтихандарды өткізу қағидаларын бұзған жағдайда түсуші аудиториядан шығарылады, ал оның емтихан жұмысы бағалауға қабылданбайды. Аталған жұмыс жойылады, хаттамада емтихан алушылардың қолдарымен расталған шығару себебі туралы жазба жасалады.

2.9 Түсуші емтиханға кешіккен немесе дәлелді себеппен келмеген жағдайда, олқабылдау комиссиясы төрағасының рұқсатымен, жазбаша өтініш және дәлелді себепті растайтын құжат негізінде бекітілген кесте шеңберінде шығармашылық емтиханды басқа уақытта тапсыруға жіберіледі.

Шығармашылық емтиханды өткізіп алудың дәлелді себебі болып табылады:

– түсушінің ауруы (медициналық ұйымнан берілген ауру туралы анықтаманы ұсынумен расталады);

– төтенше жағдай, сондай-ақ жол-көлік оқиғасы (төтенше жағдай немесе жол-көлік оқиғасы фактісін тіркеген мемлекеттік ұйымның анықтамасын ұсынумен расталады);

– тиісті құжатпен расталған өзге де отбасылық мән-жайлар.

2.10 Шығармашылық емтиханға дәлелді себепсіз келмеген түсуші емтихан тапсыруға жіберілмейді. Шығармашылық емтихандарға қайта қатысуға және оларды қайта тапсыруға жол берілмейді.

2.11 Емтихан жұмыстарын тек шығармашылық емтихандарды өткізу жөніндегі емтихан комиссиясының мүшелері тексереді. «Сурет» және «Сызу» емтихандарының нәтижелері хаттамамен рәсімделеді және түсушіге университеттің емтихан комиссиясы арқылы хабарланады.

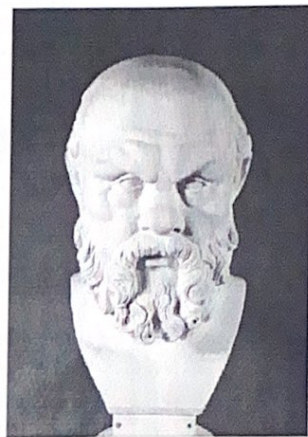
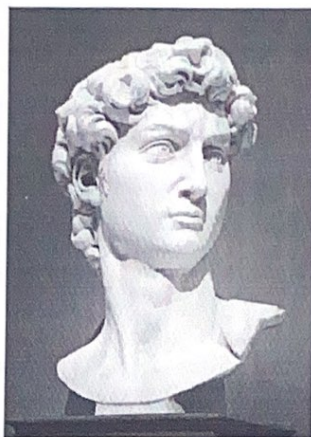
2.12 Емтихан бағаларына байланысты түсушілердің құқықтарын қорғау және даулы жағдайларды шешу үшін емтихан кезеңінде апелляциялық комиссия құрылады. Апелляция өтініштері нәтижелер жарияланған күннен кейінгі күннің сағат 13:00-ге дейін жеке өзі тапсырылады және бір күн ішінде қаралады. Түсуші апелляциялық комиссия отырысына келмесе, өтініш қаралмайды.

2.13 Қабылдау комиссиясы апелляция аяқталған күні шығармашылық емтихан нәтижелерін Ұлттық тестілеу орталығына жолдайды.

3 «Сурет» шығармашылық емтиханы. Емтихан тапсырмасының тақырыбы

3.1 Емтихан тапсырмасының тақырыбы түсушінің академиялық сурет салу саласындағы білімдеріне негізделеді.

3.2 Түсуші ұсынылған антикалық гипс мүсіндерінің біреуін (Антиной, Венера, Давид, Сократ және т.б.) табиғи түрінде қарап отырып бейнелеуі қажет.



1—сурет – Антикалық мүсіндердің гипстік бас үлгілері (Антиной, Венера, Давид, Сократ)



2—сурет – «Сурет» емтиханы бойынша орындалған жұмыстың үлгілері

4 «Сурет» шығармашылық емтиханын бағалау критерийлері

4.1 «Сурет» шығармашылық емтиханы бойынша орындалған жұмыстарды бағалау кезінде емтихан комиссиясы түсушінің көркем-композициялық дағдыларын, кескінді парақта композициялық орналастыруын, көлемдік-кеңістіктік ойлауын, пропорциялар мен пішін құрылымын беруін, жарық пен көлеңке қатынастарының заңдылықтарын айқындауын, бейнелеу сауаттылығын, суреттің тұтастығы мен аяқталғандығын ескереді.

1-кесте – «Сурет» шығармашылық емтиханын бағалау критерийлері

Бағалау критерийлері	ЖОБ балдары	ТжКБ балдары
Бейнені парақта дұрыс орналастыру	5	2
Гипстік бастың бөліктері мен пропорцияларын дұрыс анықтау	20	10
Сипаттық ракурс пен перспективалық қысқаруларды беру	5	3
Өзіндік және түспе көлеңкелерді құру	5	2
Жарық пен көлеңке арақатынасын ескере отырып, өзіндік және түскен көлеңкелер арасындағы контрастты жеткізу	5	1
Көлеңке мен жарықтағы нюанс мен өтулердің нәзіктігі	5	1
Бейнені жинақтап қорыту	5	1
Барлығы	50	20

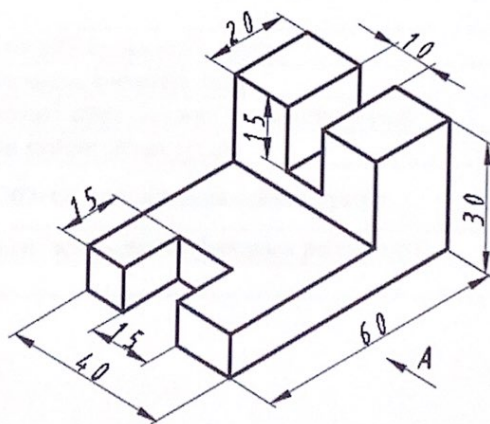
5 «Сызу» шығармашылық емтиханы. Емтихан тапсырмасының тақырыбы

5.1 Емтихан тапсырмасының тақырыптық мазмұны мектеп бағдарламасы мен түсушінің сызу саласындағы базалық білімдері негізінде дайындалған.

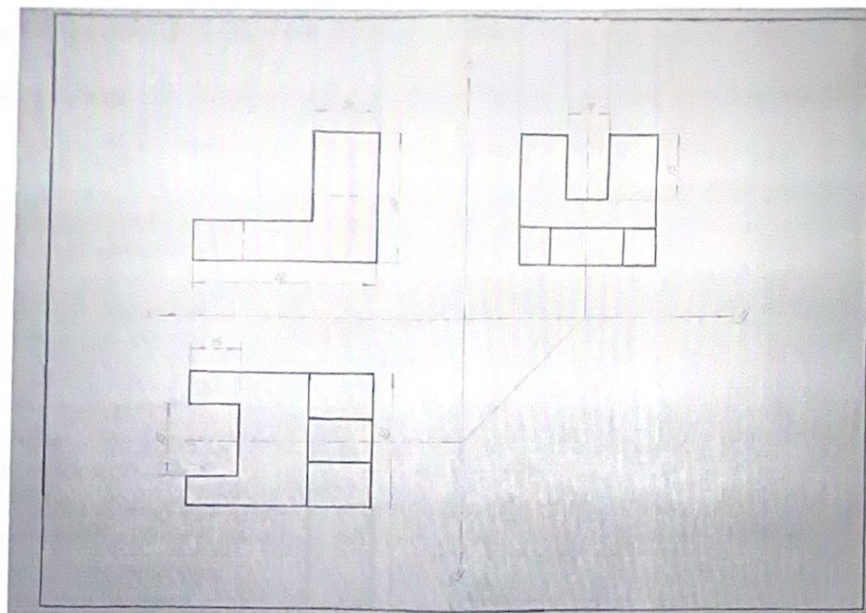
5.2 Берілген модельдің аксонометриялық кескіні бойынша үш көріністі проекциялық байланыста орналастырып салу қажет (3-суретте шартты тапсырма нұсқасы көрсетілген):

- А жебесінің бағыты бойынша алдыңғы көрініс;
- жоғарғы көрініс;
- сол жақ көрініс.

Симметрия осьтері мен көрінбейтін сызықтарды түсіру қажет. Өлшемдерді ГОСТ 2.307–68 «Конструкторлық құжаттаманың бірыңғай жүйесі. Өлшемдерді және шекті ауытқуларды белгілеу» стандартына сәйкес түсіру қажет. Графикалық жұмысты А3 форматында, 2:1 масштабта орындау керек.



3-сурет – Тапсырманың шартты нұсқасының үлгісі



4-сурет – «Сызу» емтиханы бойынша орындалған жұмыстың үлгісі

6 «Сызу» шығармашылық емтиханын бағалау критерийлері

6.1 «Сызу» шығармашылық емтиханы бойынша орындалған жұмыстарды бағалау кезінде емтихан комиссиясы түсушінің келесі білімдерін, іскерліктері мен дағдыларын ескереді:

- кеңістіктік елестету деңгейі;
- берілген пішіннің сызбасын үш проекцияда орындау іскерлігі;
- образдық, логикалық және абстрактілі ойлау деңгейі;
- заттың пішінін талдау және оны сызу құралдары арқылы беру іскерлігі;
- жұмысты орындаудағы ұқыптылық және графикалық мәдениет.

2-кесте – «Сызу» шығармашылық емтиханын бағалау критерийлері

Бағалау критерийлері	ЖОБ балдары
Берілген модельдің симметрия осьтерін түсіру	5
Берілген модельдің алдыңғы көрінісін салу	5
Берілген модельдің үстіңгі және сол жақ көріністерін салу	15
Модельдің көрінбейтін сызықтарын түсіру	5
Өлшемдерді ГОСТ 2.307–68 стандартына сәйкес түсіру	15
Сызба сызықтарының сапасы және графикалық ресімделуі	5
Барлығы	50

7 Шығармашылық емтихандардың, кеңес беру және апелляцияның кестесі

3-кесте – Шығармашылық емтихандардың, консультациялар мен апелляцияның кестесі (грант)

№	Атауы	Күні	Уақыты	Академик Шөкин көшесі, 139 «Б» корпусы, № аудитория
Консультациялар				
1	«Сурет» шығармашылық емтиханы бойынша	07 шілде	10:00–11:00	Б – 201 (қазақ тілінде оқытылатын)
			11:00–12:00	Б – 201 (орыс тілінде оқытылатын)
2	«Сызу» шығармашылық емтиханы бойынша	09 шілде	10:00–11:00	Б – 201 (қазақ тілінде оқытылатын)
			11:00–12:00	Б – 201 (орыс тілінде оқытылатын)
Емтихандар				
1	«Сурет» шығармашылық емтиханы	08 шілде	09:00–14:00	Б – 302; Б – 303; Б – 304; Б – 307
2	«Сызу» шығармашылық емтиханы	10 шілде	09:00–14:00	Б – 302; Б – 303; Б – 304; Б – 307
Апелляция				
1	«Сурет» шығармашылық емтиханының нәтижесі бойынша	09 шілде	14:00	Б – 302
2	«Сызу» шығармашылық емтиханының нәтижесі бойынша	11 шілде	14:00	Б – 307

4-кесте – Шығармашылық емтихандардың, консультациялар мен апелляцияның кестесі (ақылы негізде оқу)

№	Атауы	Күні	Уақыты	Ак. Чоккин көшесі, 139 «Б» корпусы, № аудитория
Консультациялар				
1	«Сурет» шығармашылық емтиханы бойынша	10 тамыз	10:00–11:00	Б – 201 (қазақ тілінде оқытылатын)
			11:00–12:00	Б – 201 (орыс тілінде оқытылатын)
2	«Сызу» шығармашылық емтиханы бойынша	12 тамыз	10:00–11:00	Б – 201 (қазақ тілінде оқытылатын)
			11:00–12:00	Б – 201 (орыс тілінде оқытылатын)
Емтихандар				
1	«Сурет» шығармашылық емтиханы	11 тамыз	09:00–14:00	Б – 302; Б – 303; Б – 304; Б – 307
2	«Сызу» шығармашылық емтиханы	13 тамыз	09:00–14:00	Б – 302; Б – 303; Б – 304; Б – 307
Апелляция				
1	«Сурет» шығармашылық емтиханының нәтижесі бойынша	12 тамыз	14:00	Б – 302
2	«Сызу» шығармашылық емтиханының нәтижесі бойынша	14 тамыз	14:00	Б – 307

Академиялық мәселелер жөніндегі
Басқарма мүшесі-проректоры

«Сәулет және дизайн» кафедра меңгерушісі



Р. Нургожин

С. Абишева